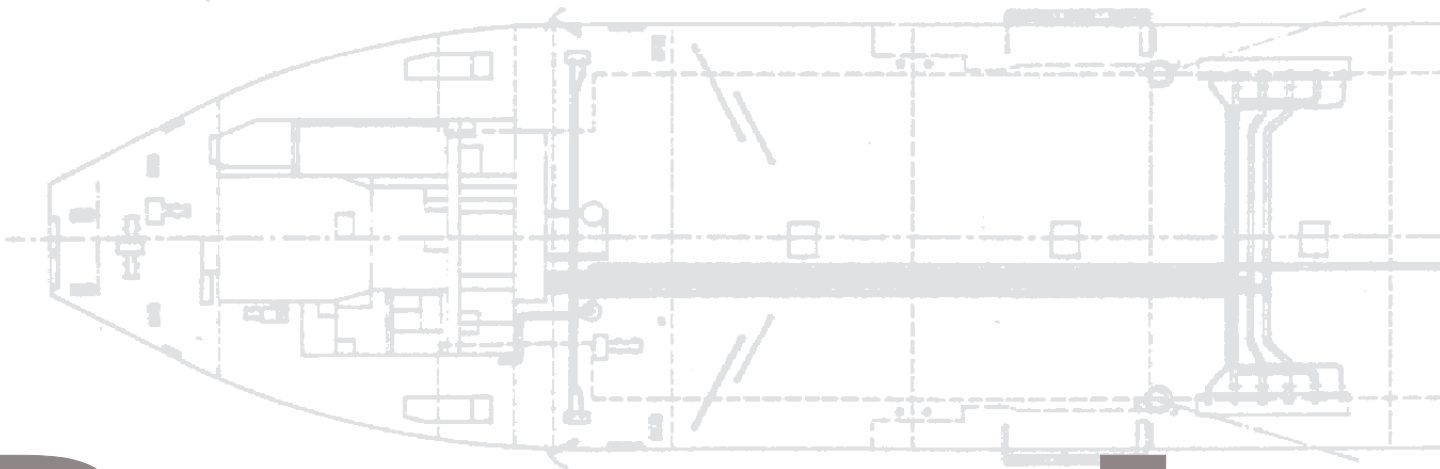
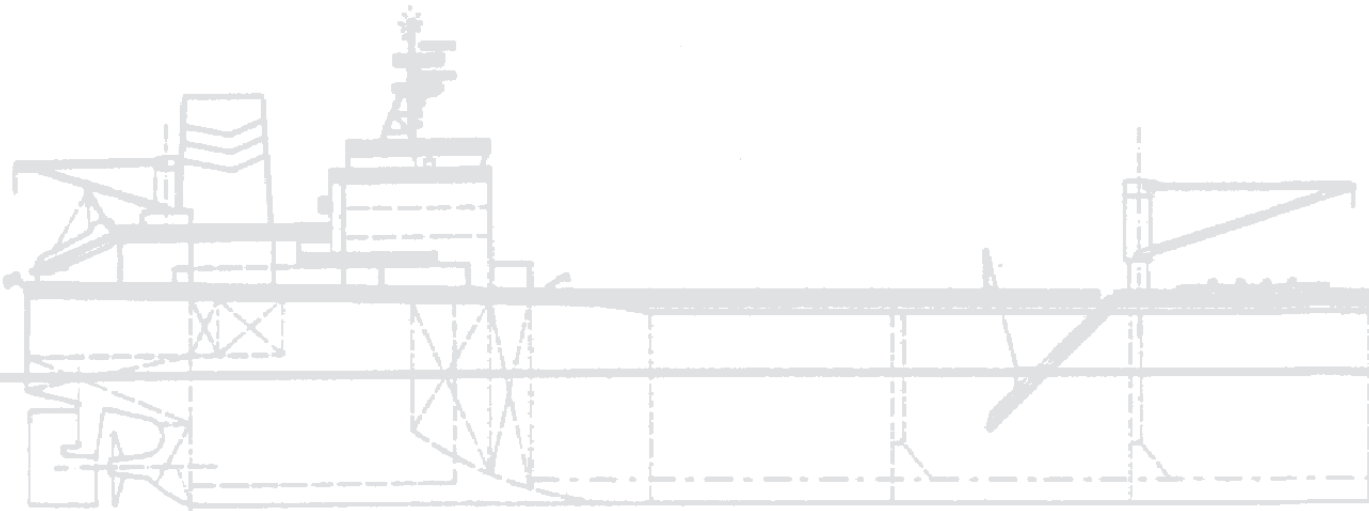


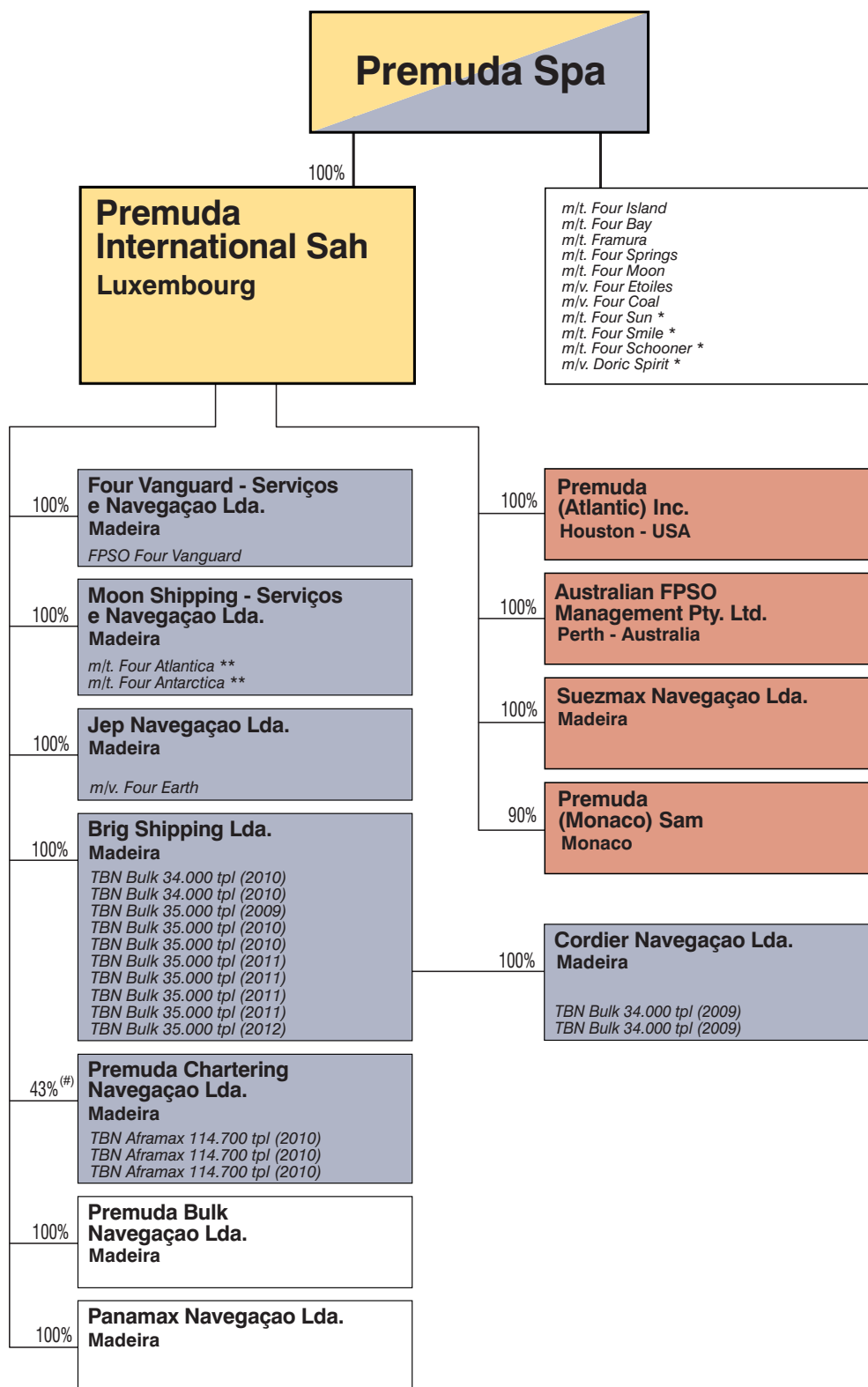


**resoconto intermedio
di gestione
marzo 2008**



Premuda

struttura del gruppo al 31 marzo 2008



- Società Holding
- Società di Gestione
- Società Commerciali
- Società Armatoriali
- Società Non Operative

* : long term time-charter in
 ** : long term bare-boat out
 (#) : 33% entro consegna unità

flotta sociale al 31 marzo 2008

	nome	tipo	scafo	anno	tpl
tankers	1 <i>Four Antarctica</i> *	afamax Ice Class	DH	2006	114.800
	2 <i>Four Atlantica</i> *	afamax Ice Class	DH	2006	114.900
	3 <i>Four Island</i>	afamax tanker	DH	1995	94.000
	4 <i>Four Bay</i>	afamax tanker	DH	1995	94.000
	5 <i>Framura</i>	afamax tanker	DH	1993	94.000
	6 <i>Four Springs</i>	afamax tanker	DH	1992	94.000
	7 <i>Four Moon</i>	panamax tanker	DH	1984/2002	65.100
	totale tanker di proprietà in esercizio				670.800
FPSO	8 <i>Four Vanguard</i>	FPSO	DH	1992/2003	94.000
		totale FPSO di proprietà in esercizio			
bulk carriers	9 <i>Four Coal</i>	panamax bulk	DB	2000	74.400
	10 <i>Four Earth</i>	panamax bulk	DB	1984	78.000
	11 <i>Four Etoiles</i>	panamax bulk	DB	1984	54.500
	totale bulk di proprietà in esercizio				206.900
	totale Flotta di proprietà in esercizio				971.700
in costruzione	12 <i>TBN (33%)</i>	afamax product	DH	2010	114.700
	13 <i>TBN (33%)</i>	afamax product	DH	2010	114.700
	14 <i>TBN (33%)</i>	afamax product	DH	2010	114.700
	15 <i>TBN</i>	handy bulk	DH	2009	34.000
	16 <i>TBN</i>	handy bulk	DH	2009	34.000
	17 <i>TBN</i>	handy bulk	DH	2010	34.000
	18 <i>TBN</i>	handy bulk	DH	2010	34.000
	19 <i>TBN</i>	handy bulk	DH	2009	35.000
	20 <i>TBN</i>	handy bulk	DH	2010	35.000
	21 <i>TBN</i>	handy bulk	DH	2010	35.000
	22 <i>TBN</i>	handy bulk	DH	2011	35.000
	23 <i>TBN</i>	handy bulk	DH	2011	35.000
	24 <i>TBN</i>	handy bulk	DH	2011	35.000
	25 <i>TBN</i>	handy bulk	DH	2011	35.000
26 <i>TBN</i>	handy bulk	DH	2012	35.000	
	totale in costruzione				760.100
a noleggio	27 <i>Four Sun</i> **	suezmax tanker	DH	2003	160.000
	28 <i>Four Smile</i> **	suezmax tanker	DH	2001	160.000
	29 <i>Four Schooner</i> **	panamax tanker	DH	2000	73.100
	30 <i>Doric Spirit</i> **	handymax bulk	DB	2001	52.500
	31 <i>Four Shinano</i> **	handymax bulk	DB	2008	56.300
	32 <i>Four Kitakami</i> **	handymax bulk	DB	2009	56.000
	33 <i>Four Mogami</i> **	handymax bulk	DB	2009	56.000
	totale navi di terzi a noleggio				613.900
	totale generale al 31.03.2008				2.345.700

* : renamed *Stena Antarctica* e *Stena Atlantica* (long term bare-boat)

** : long term time-charter in

stato patrimoniale consolidato (€/000)

	<u>al 31.03.2008</u>	<u>al 31.03.2007</u>	<u>al 31.12.2007</u>
ATTIVITA' NON CORRENTI	362.219	338.879	347.565
<i>di cui Flotta in esercizio</i>	(267.058)	(285.701)	(273.105)
<i>di cui Flotta in costruzione</i>	(67.302)	(45.092)	(46.863)
ATTIVITA' CORRENTI	47.498	71.993	70.646
Totale Attività	409.717	410.872	418.211
PATRIMONIO NETTO	203.349	196.170	207.508
<i>di cui quota di terzi</i>	(65)	(8.162)	(70)
PASSIVITA' NON CORRENTI	144.043	156.410	150.223
PASSIVITA' CORRENTI	62.325	58.292	60.480
Totale Patrimonio Netto e passività	409.717	410.872	418.211

conto economico consolidato (€/000)

	<u>Gen/Mar 2008</u>	<u>Gen/Mar 2007</u>	<u>Gen/Dic 2007</u>
Ricavi netti	33.218	34.101	133.050
Costi diretti di viaggio	(1.449)	(2.320)	(10.298)
Ricavi Base time charter	31.769	31.781	122.752
Noleggi Passivi e altri costi operativi	(17.613)	(15.326)	(61.861)
Margine di contribuzione Flotta	14.156	16.455	60.891
Utili da alienazioni di navi	-	8.307	28.583
Costi di struttura e altri costi/ricavi	(3.499)	(4.024)	(19.729)
Ammortamenti	(6.124)	(5.983)	(23.809)
Risultato Operativo	4.533	14.755	45.936
Partite Finanziarie	(2.659)	(2.002)	(9.886)
Rivalut./svalut. partecipazioni	(3)	278	(291)
Utile ante imposte	1.871	13.031	35.759
Imposte sul reddito	(294)	(183)	(528)
Utile Netto	1.577	12.848	35.231
Utile di terzi	(5)	2.053	2.113
Utile netto Gruppo	1.582	10.795	33.118

Criteria contabili e valutazioni

I dati del Conto Economico e dello Stato Patrimoniale della presente Relazione sono stati ottenuti applicando gli stessi principi e criteri assunti per la redazione del Bilancio dell'Esercizio 2007, in conformità agli *International Financial Reporting Standards (IFRS)* emanati dall'*International Accounting Standards Board (IASB)*. I dati della Relazione Trimestrale vengono presentati in migliaia di Euro e raffrontati con quelli del primo Trimestre e dell'intero Esercizio precedente.

La valorizzazione delle partecipazioni in società collegate e delle altre partecipazioni non rientranti nell'area di consolidamento è il risultato di stime, ritenute altamente attendibili, effettuate sulla base delle informazioni disponibili. Non vi è stata necessità di ricorrere a stime e/o valutazioni al di fuori di quelle ordinarie.

L'area di consolidamento ed i relativi criteri sono immutati, rispetto a quelli adottati in sede di formulazione del Bilancio annuale al 31 dicembre 2007.

Cambio euro/dollaro

La tabella seguente evidenzia il cambio euro/dollaro nei diversi periodi.

2008		2007			
media 1° trim	al 31.03	media 1° trim	al 31.03	media anno	al 31.12
1,497	1,581	1,311	1,332	1,370	1,472

I dati sopra riportati evidenziano, nei valori medi, un indebolimento della divisa americana del 12,5% rispetto al corrispondente periodo dello scorso anno e dell'8,5% rispetto all'intero esercizio 2007. I valori puntuali a fine periodo evidenziano invece un indebolimento del dollaro del 15,75% nell'arco di dodici mesi, di cui il 6,9% realizzatosi nel primo trimestre 2008.

Un dollaro debole rappresenta un elemento negativo per le aziende del nostro settore, sia sotto il profilo patrimoniale che sotto quello del Conto Economico. In effetti, i valori di mercato delle navi ed i relativi ricavi (noli) sono pressoché interamente quotati in dollari, mentre generalmente soltanto una parte dei debiti e dei costi è espressa in tale valuta.

Si deve quindi sottolineare che differenze tra i cambi euro/dollaro medi e di fine periodo possono influenzare, anche significativamente, i dati Patrimoniali ed Economici, richiedendo quindi attenzione nella considerazione dei raffronti.

A titolo esemplificativo si segnala che qualora il cambio medio del dollaro nel primo trimestre 2008 ed il cambio puntuale a fine periodo fossero risultati rispettivamente pari al valore medio ed al valore finale registrati nel primo trimestre 2007, a parità di ogni altra condizione, il risultato del primo trimestre 2008 sarebbe risultato incrementato di 4,1 €/mil ed il patrimonio netto al 31 marzo 2008 sarebbe risultato ridotto di 4,8 €/mil.

Situazione finanziaria

La tabella seguente fornisce la sintesi della posizione finanziaria netta, in migliaia di Euro:

	al 31.03.2008	al 31.03.2007	al 31.12.2007
totale liquidità	21.635	36.810	43.755
- debiti bancari correnti	-	-	-
- quota a breve dell'indebitamento non corrente	(27.609)	(23.301)	(28.088)
- altri debiti finanziari correnti	-	-	-
totale indebitamento finanziario corrente	(27.609)	(23.301)	(28.088)
posizione finanziaria corrente netta	(5.974)	13.509	15.667
crediti finanziari non correnti	26.046	-	25.799
- debiti bancari non correnti	(142.958)	(142.958)	(148.670)
- altri debiti non correnti	-	(10.906)	-
totale indebitamento finanziario non corrente	(142.958)	(153.864)	(148.670)
indebitamento finanziario non corrente netto	(116.496)	(153.864)	(122.871)
totale indebitamento finanziario netto	(122.470)	(140.355)	(107.204)

L'esposizione finanziaria netta alla fine del primo trimestre 2008 risulta ridotta di 17,9 milioni di Euro rispetto al 31 marzo 2007 prevalentemente per effetto delle dismissioni nette realizzate nella seconda parte dell'esercizio precedente, ma si incrementa di 15,3 milioni di Euro rispetto al 31 dicembre 2007 a seguito degli ulteriori investimenti avviati nel primo trimestre del corrente esercizio.

Risultato economico

Il risultato consolidato del primo trimestre 2008 ha segnato un utile di €/mil 1,6 a fronte del corrispondente valore di €/mil 12,8 del primo trimestre 2007 (€/mil 10,8 al netto delle quote di terzi). Si evidenzia che il risultato del primo trimestre 2007 includeva €/mil 8,3 di plusvalenze da alienazione di navi, di cui €/mil 2,1 di pertinenza di azionisti terzi.

Ricordiamo che il risultato dell'intero esercizio 2007, al netto delle quote di azionisti terzi, è stato pari a €/mil 33,1, con il concorso di €/mil 28,6 di plusvalenze derivanti da cessioni di navi.

Il cash flow consolidato del trimestre è stato di €/mil 7,7 a fronte del valore di €/mil 18,8 realizzato nel corrispondente periodo del 2007.

Il patrimonio netto consolidato al 31 marzo 2008, già al netto dei dividendi deliberati da Premuda S.p.A. per l'esercizio 2007 e delle quote di pertinenza di azionisti terzi, ammonta a €/mil 203,3 (con un incremento dell'8,2% rispetto al corrispondente valore alla fine del primo trimestre 2007).

Il patrimonio netto di pertinenza del Gruppo corrisponde a 1,443 Euro per ciascuna delle 140.836.450 azioni emesse.

L'esercizio della Flotta si è svolto regolarmente sulla base dell'ampia copertura commerciale precedentemente acquisita e con l'apporto di un mercato dei noli ad alta volatilità, ma comunque sempre assestato su livelli soddisfacenti, come evidenziato dai dati riportati nel prosieguo della presente Relazione.

Ricordando che i noli guadagnati sono espressi in dollari, segnaliamo che il risultato è stato penalizzato dal cambio euro/dollaro, mediamente inferiore del 12,5% rispetto al valore medio del primo trimestre 2007. Segnaliamo che nel corso del primo trimestre ci è stato notificato il decreto di ammissione al contributo per la demolizione (avvenuta nell'anno 2003) della unità a scafo singolo *Four Astra*, ammontante a 3,9 milioni di Euro. Il contributo (il cui incasso è previsto avvenire in tempi brevissimi) è stato iscritto a conto economico nel primo trimestre.

Flotta Premuda

Nell'apposita tabella è riportata in dettaglio la composizione della Flotta del Gruppo al 31 marzo 2008.

Rispetto al 31 dicembre 2007 l'unica variazione riguarda la flotta in costruzione, che risulta incrementata di due unità, a seguito dell'acquisto della società *Cordier Navegação Lda*, titolare dei contratti per la costruzione, da parte del Cantiere vietnamita *Vinashin*, di due unità handy bulk carrier da 34.000 tpi, dotate di gru, con consegna prevista nel corso del 2009. Come già anticipato nel bilancio al 31 dicembre 2007, l'operazione determina un investimento complessivo di circa 48 milioni di Euro, di cui circa 20 milioni già corrisposti alla data di riferimento della presente relazione.

Per quanto riguarda l'esercizio della Flotta, nel primo trimestre il tempo/nave disponibile è stato utilizzato come segue:

	1° trimestre 2008		1° trimestre 2007	
	tankers	bulk	tankers	bulk
- nell'effettuazione di operazioni commerciali	95,5 %	100,0 %	95,4 %	100,0 %
- nell'esecuzione di interventi tecnici	4,2 %	- %	2,8 %	- %
- nell'attesa di impiego	0,3 %	- %	1,8 %	- %

I dati relativi al tempo-nave produttivo di noli sono in linea con i valori registrati nel primo trimestre dell'anno precedente. Occorre tuttavia evidenziare che l'unità FPSO *Four Vanguard* ha registrato una significativa perdita di nolo nel corso del primo trimestre 2008 a seguito di disconnessione e successiva tardiva riconnessione dovute a transito di cicloni nell'area di produzione. Tali evenienze hanno determinato un onere complessivo di circa 3,8 milioni di Euro, interamente speso a conto economico. L'unità ha subito inoltre una prolungata interruzione della produzione a seguito di perdita di tenuta e successiva riparazione di alcune valvole sulle linee di produzione. Tale evento non ha interessato il conto economico del periodo in quanto le analisi effettuate da periti indipendenti (da noi incaricati) ne fanno risalire le cause alla presenza nel greggio di materiali e sostanze corrosive fuori specifica e quindi in conto noleggiatore, che dovrà farsi carico dei tempi e dei costi delle riparazioni, per un valore di circa 5,7 milioni di Euro. Non si può tuttavia escludere la necessità di dover avviare un contenzioso per il recupero di tali importi.

Mercato e prospettive

La tabella seguente riporta le rate medie dei noli spot registrate nel mercato di nostro diretto interesse, con valori espressi in dollari/giorno, base noleggio a time charter:

	2007				media anno	2008
	1° trim	2° trim	3° trim	4° trim		1° trim
<i>suezmax (post 1998)</i>	56.021	41.645	22.917	58.717	44.825	60.065
<i>afamax (post 1999)</i>	43.971	35.699	22.668	40.902	35.810	41.151
<i>panamax tankers</i>	29.496	25.528	18.802	20.562	23.719	25.332
<i>panamax bulk (post1997)</i>	32.516	40.216	56.171	68.493	49.349	52.417

Come emerge dai dati sopra esposti, rispetto al primo trimestre dello scorso anno, il mercato per le *suezmax* ha registrato un miglioramento del 7,2% a fronte di un calo del 6,4% registrato dalle *afamax* e del 14,1% dalle *panamax tankers*. Per tutti i comparti considerati i noli risultano comunque superiori rispetto ai valori medi dell'intero esercizio precedente.

Per quanto riguarda il comparto dei carichi secchi, i noli hanno segnato vistosi aumenti, sia rispetto al primo trimestre che al valore medio registrato nell'intero esercizio precedente, ma risultano in flessione rispetto ai valori massimi del quarto trimestre 2007. Il secondo trimestre 2008 si è avviato con noli mediamente superiori rispetto al primo trimestre, tanto per il comparto cisterniero quanto per i carichi secchi.

Resta ovviamente assai difficile anticipare il futuro di mercati così volatili ed influenzati da moltissimi fattori non solo economici, ma comunque si può ragionevolmente ritenere che, per il nostro Gruppo, prescindendo dall'occorrenza di ulteriori significativi eventi negativi, anche l'esercizio 2008 dovrebbe risultare di segno positivo, in considerazione sia dei contratti già acquisiti che delle prospettive del mercato dei noli e ciò nonostante l'impatto fortemente negativo del cambio euro/dollaro e non potendo, almeno al momento, fare affidamento sul realizzarsi di plusvalenze da vendita di navi, di cui hanno ampiamente beneficiato gli esercizi precedenti. Restano sempre improntate all'ottimismo le aspettative sui risultati degli esercizi futuri che potranno usufruire degli apporti attesi dalle unità attualmente in corso di costruzione.

Fatti di rilievo dopo la chiusura del trimestre

Dopo la chiusura del primo trimestre si segnala:

- l'avvenuta costituzione della società *Four Handy Limited*, interamente controllata, destinata ad operare, sotto il regime della U.K. tonnage tax, le nuove unità bulk carriers in corso di ordinazione;
- la sottoscrizione di un accordo per la vendita (previo esercizio di nostra opzione di acquisto) della unità *Four Schooner*, al termine dell'attuale impiego commerciale (maggio/giugno 2009). L'operazione, una volta perfezionata, determinerà una plusvalenza di circa 8,5 milioni di dollari, a beneficio dell'esercizio 2009.

Aframax

Nave cisterna da 80-120.000 dwt.

B/B - Bare Boat Charter - contratto di noleggio o locazione a scafo nudo

Contratto con cui la nave è messa nella disponibilità del Noleggiatore, senza equipaggio, per un determinato periodo di tempo. Oltre ai costi di viaggio (combustibili, portuali, transito canali, ecc.), sono a carico del noleggiatore anche tutti i costi operativi (equipaggio, manutenzioni, riparazioni, lubrificanti, provviste, assicurazioni). Per la sua natura il Bare Boat copre normalmente periodi di tempo piuttosto lunghi.

DB - Double Bottom - doppio fondo

Nave costruita con un doppio scafo limitatamente al fondo; l'altezza del doppio fondo è di 2 - 3 metri ed il relativo volume è normalmente utilizzato per contenere acqua di zavorra pulita.

DH - Double Hull - doppio scafo

Nave costruita con doppio scafo integrale per ridurre il rischio di fuoriuscita di carico in caso di incagli o collisioni; la distanza tra i due scafi è generalmente di 2 - 2,5 metri e lo spazio relativo è utilizzato per zavorra pulita.

FPSO - Floating production storage and offloading unit

Nave posizionata su un campo petrolifero in mare aperto, attrezzata per la produzione, la prima lavorazione, lo stoccaggio ed il trasbordo su altre unità del greggio.

ICE Class A1/A1

Annotazione rilasciata dai Registri di Classificazione per navi idonee a navigare in autonomia propulsiva in acque con ghiacci anche pluri-annuali.

Multipurpose Bulk Carrier

Nave molto versatile, idonea al trasporto di carichi secchi alla rinfusa, di prodotti di acciaio inclusi tubi, di manufatti di grandi dimensioni, di containers.

Off-hire - fuori nolo

Periodo in cui la nave non genera nolo, normalmente perché impegnata nell'effettuazione di riparazioni o manutenzioni.

Panamax

Nave cisterna o bulk-carrier idonea a transitare il Canale di Panama, quindi con larghezza massima di 32,24 metri. Normalmente unità non superiore a 80.000 dwt.

Suezmax

Nave cisterna in grado di transitare il Canale di Suez a pieno carico; normalmente compresa tra le 120 e le 200.000 dwt.

T/C rate - Time Charter Rate - rata di noleggio a tempo

Rata di nolo per la messa a disposizione della nave, con costi di combustibili, spese portuali, transito canali ed altri oneri relativi al viaggio a carico del noleggiatore. Normalmente espressa in dollari per giorno di disponibilità della nave (giorni di calendario meno off-hires).

TPL - DWT - tonnellata di portata lorda - dead - weight tonnage

Capacità di trasporto della nave, misurata in tonnellate (tpl), comprensiva del carico, dei combustibili, delle provviste e dell'equipaggio.

La presente Relazione è stata approvata dal Consiglio di Amministrazione di Premuda S.p.A. nella riunione del 14 maggio 2008.

I dati esposti non sono stati sottoposti alla verifica della Società di revisione.

Il dirigente preposto alla redazione dei documenti contabili societari (Dott. Marco Tassara) dichiara ai sensi del comma 2 articolo 154 bis del Testo unico della Finanza che l'informativa contabile contenuta nel presente Resoconto intermedio di gestione corrisponde alle risultanze documentali, ai libri ed alle scritture contabili.

La prossima informativa sul Conto Economico e sullo Stato Patrimoniale sarà costituita dalla Relazione Semestrale che verrà resa disponibile entro il 29 agosto 2008.

Premuda Spa

I-16121 Genoa
4/28, via C.R. Ceccardi
phone +39.010.54441
fax +39.010.5531201
telex 5670315 PREMUN
url: www.premuda.net

Premuda (Monaco) SAM

MC-98000 Monaco
L'Estoril - 31, av. Princesse Grace
phone +377.93101090
fax +377.93101091
telex 469111 PREMD
url: www.premuda.net

Four Handy Ltd.

(apertura Estate 2008)
Four House - Copthorne Common Road
RH10 3LF Crawley - West Sussex - UK
url: www.premuda.net

Premuda (Atlantic) Inc.

77027 Houston - Texas USA
4544 Post Oak Place, Suite 100
phone +1.713.6279955
fax +1.713.6279949
url: www.premuda.net

Australian FPSO Management Pty. Ltd.

West Perth - Western Australia
Level 2 - 24, Kings Park Road
phone + 61.893224866
fax + 61.894810301
url: www.premuda.net